



Hergestellt aus
nachwachsenden
Rohstoffen!

Montageanleitung Sichtschutzzaun Batu Line

Diese Montageanleitung gilt nur für Sichtschutzzaun Batu Line. Bitte lesen Sie diese Anleitung sorgfältig durch, bevor Sie mit dem Zusammenbau der Pfosten beginnen.



Erfahrungen mit der selbstständigen Montage einzelner Bauteile

Für die Montage unseres Produktes, empfehlen wir mindestens folgende Kenntnisse und Voraussetzungen einzuhalten:

- Sinnvoll, bzw. nötig = mindestens 2 Personen zum Aufbau
- Der sichere Umgang mit Werkzeugen und/oder Maschinen
- Kenntnisse zum Arbeitsschutz und zur Betriebssicherheit, sowie das Ergreifen von vorbeugenden Maßnahmen gegen Unfallgefahren
- Erfahrungen beim Transport und dem Umgang mit Werkzeugen und/oder schweren, sperrigen Bauteilen.

Sind die oben aufgeführten Qualifikationen nicht gegeben, ist es sicherer einen Fachmann zu Rate zu ziehen. Beauftragen Sie dafür einen fachkundigen Aufbaubetrieb.



Zusätzliche Sicherheitshinweise

Allgemeine vorbeugende Maßnahmen der Arbeitssicherheit. Wir sind sicher Sie schätzen die nötigen Vorsichtsmaßnahmen, je nach Produkt und Bedarf selbst richtig ein:

- Montage schwerer Bauteile nur auf ausreichend tragfähigem Untergrund und entsprechend der Montageanleitung vornehmen!
- Das Tragen von Sicherheitsschuhen und Schutzhandschuhen!
- Das Tragen von Schutzbrillen und Gehörschutz!
- Vorsicht bei spitzen und scharfkantigen Metallteilen!
- Gefahren vorher beurteilen und Schutzmaßnahmen ergreifen.

Sie benötigen für die Montage unseres Produktes eventuell auch Montagehilfen wie Werkzeuge und/oder Maschinen zur Umsetzung. Diese sind nicht im Lieferumfang enthalten.

Drahtwaren Driller GmbH

Robert-Bunsen-Straße 7d
Industriegebiet Nord
D - 79108 Freiburg im Breisgau

T +49 (0) 761-15 14 76 - 0
F +49 (0) 761-15 14 76 - 299
E verkauf@draht-driller.de

Öffnungszeiten:

Montag bis Freitag:
8:00 – 12:00 Uhr
13:00 – 17:00 Uhr



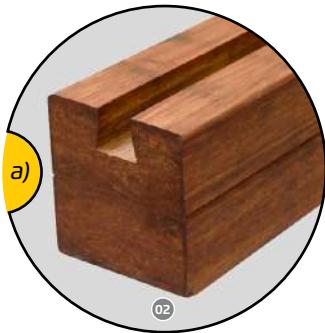
www.draht-driller.de



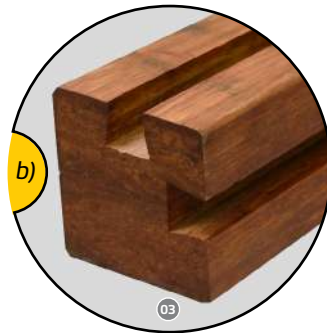
driller

1. Step: Zubehör und Werkzeug

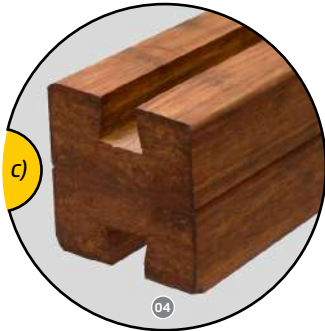
Kontrolle: Bitte überprüfen Sie die gelieferten Waren vor der Montage auf Vollständigkeit!



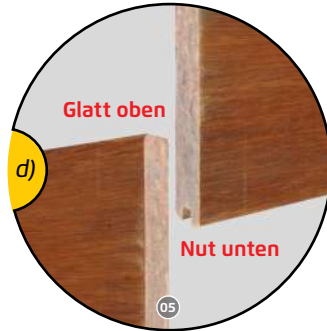
Anfangs- bzw. Endpfosten



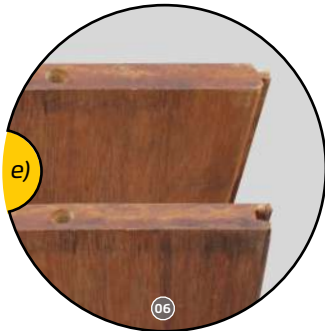
Eckpfosten



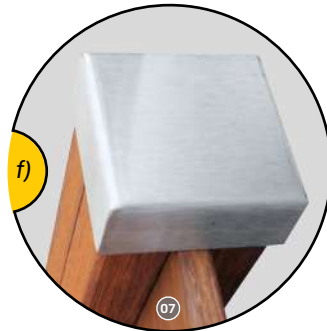
Mittelpfosten



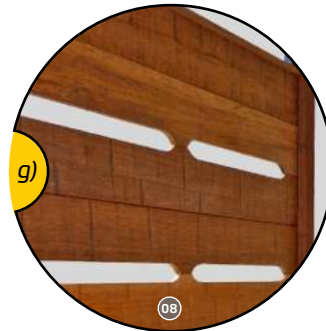
Abschlussbrett mit Nut



Zaunbrett mit Nut und Feder



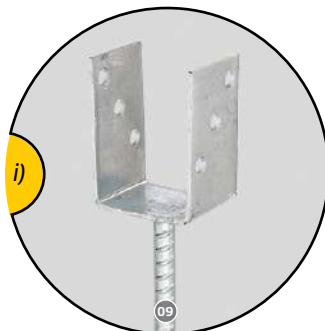
Pfostenkappe



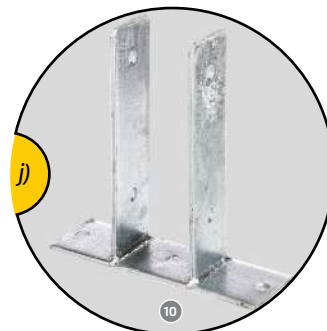
Dekorbretter



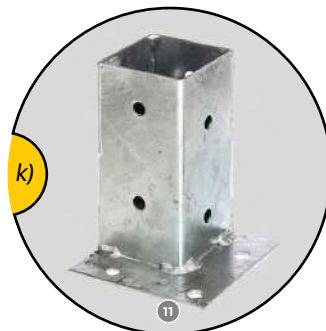
Bambspflegeöl Special



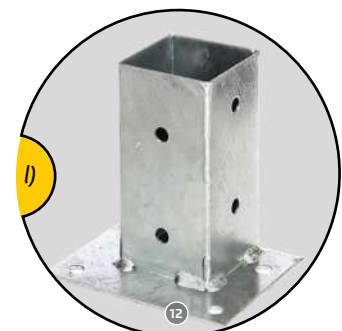
H-Anker zum Einbetonieren



U-Pfostenträger



Aufschraubhülse Ecke



Aufschraubhülse

- a) Anfangs- bzw. Endpfosten
- b) Eckpfosten
- c) Mittelpfosten
- d) Abschlussbrett mit Nut
- e) Zaunbrett mit Nut und Feder
- f) Pfostenkappe
- g) Dekorbretter (Optional)
- h) Bambspflegeöl Special (Optional)
- i) H-Anker zum Einbetonieren (Optional)
- j) U-Pfostenträger (Optional)
- k) Aufschraubhülse Ecke (Optional)
- l) Aufschraubhülse (Optional)

Für die Montage benötigen Sie:

1. Fertigbeton
2. Schraubendreher
3. Wasserwaage/Richtschnur
4. Spaten/Erdbohrer



Hinweis: Die Standard Sichtschutzwand ist ca. 1800 mm hoch, bestehend aus 13 Brettern!



2. Step: Fundamente

2.1 Pfosten einbetonieren

Sie benötigen frostfrei gegründete Fundamentlöcher. Unsere Empfehlung liegt bei 80 cm Tiefe und einer Breite von 40 x 40 cm (Beachten Sie dazu die Bodenverhältnisse in Ihrer Region). Der Pfostenabstand beträgt zwei Meter. (Pfostenmitte zu Pfostenmitte). **(Abb. 1)**

2.2 Das unterste Brett vormontieren

Während der Aushärtezeit des Betons ist es sinnvoll, die beiden Pfosten abzustützen und schon mit einem Brett vorzumontieren, damit sie im richtigen Abstand zueinander stehen. Wichtig ist es, dass die Pfosten im 90° Winkel zum Boden ausgerichtet werden, damit die Bretter sich später nicht verkanten können. **(Abb. 1)**

Abb. 1

Pfosten einbetonieren, aushärten lassen und dann die Bretter montieren!

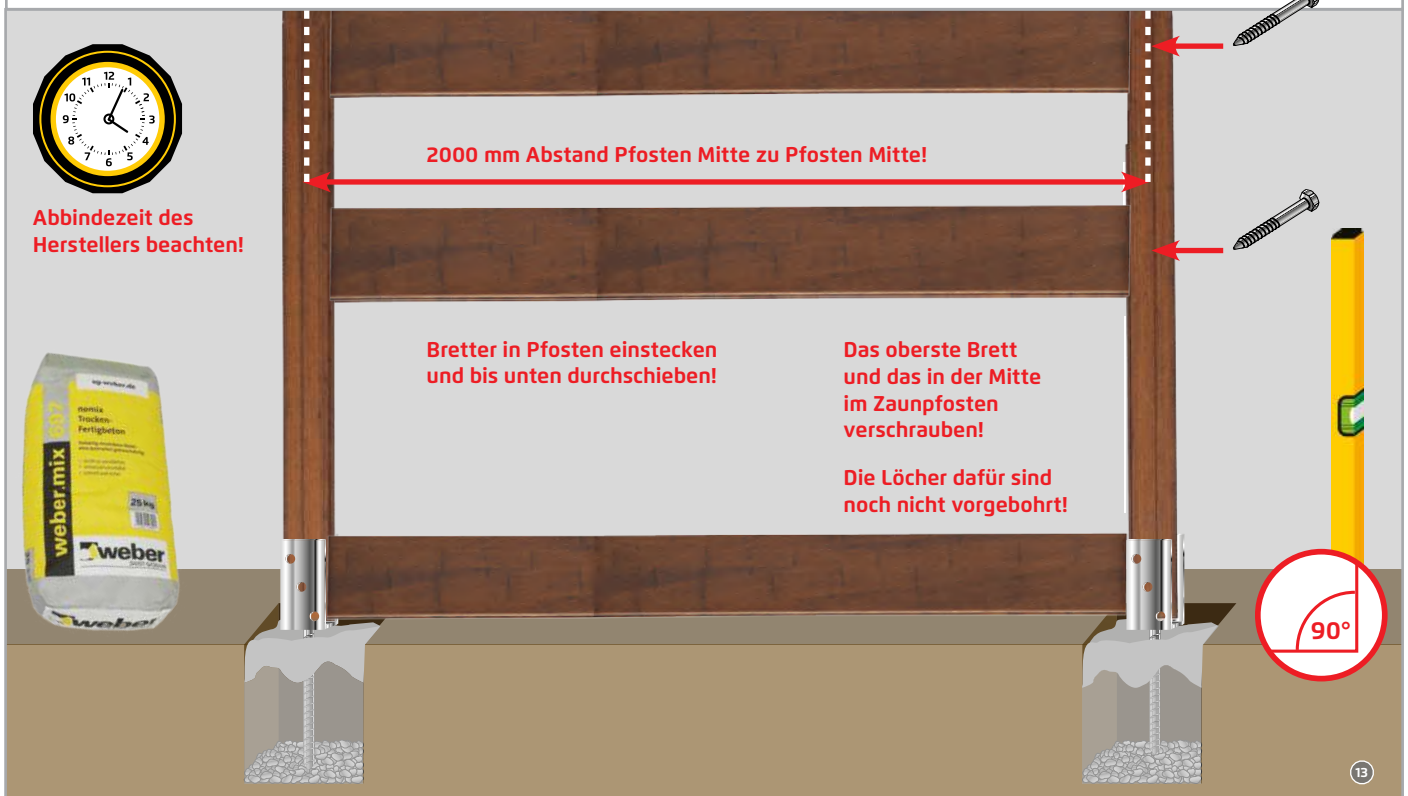


Bild Nr.: 13-14 Drahtwaren Driller GmbH



3. Step: Verankerung mit Bodenplatten

3.1 Pfosten mit Bodenplatte

Alternativ zum Einbetonieren können auch Bodenplatten als Standfuß verwendet werden. Diese lassen sich auf ein bestehendes Fundament oder auf Punktfundamente aufschrauben. Die Montage erfolgt über Bodenanker, direkt auf das Fundament aufgedübelt werden. (Abb. 2 + 3)

Achtung: Für das Aufstellen einer Sichtschutzwand mit Bodenplatten gibt es keinen Standsicherungsachweis von unserer Seite



Abb. 2
Pfosten auf vorhandenes Fundament aufdübeln!

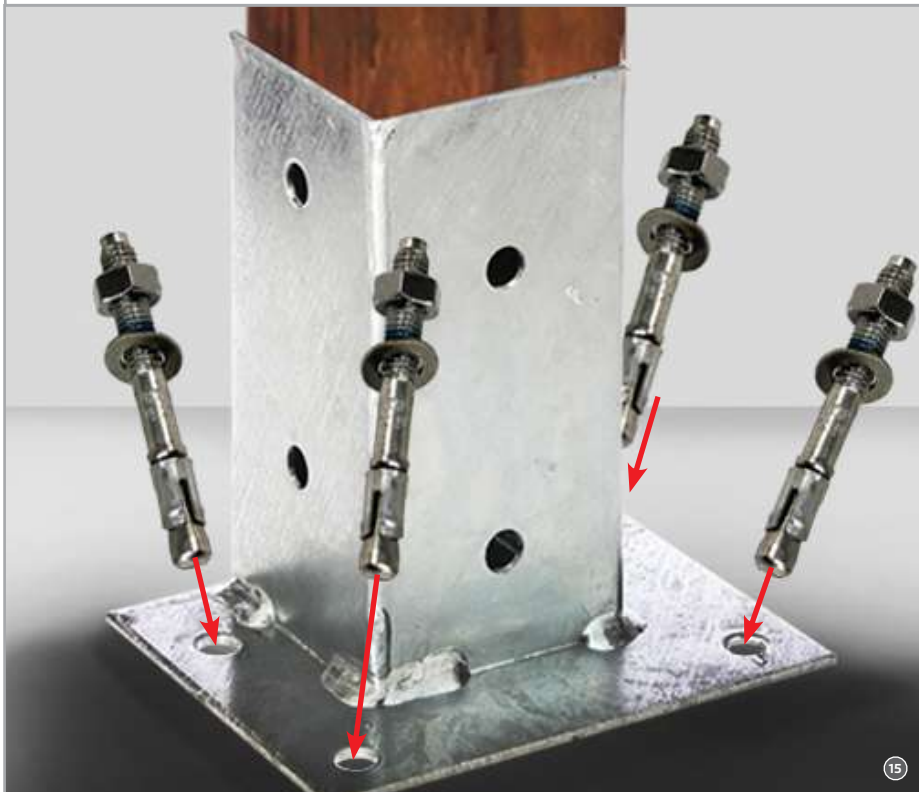
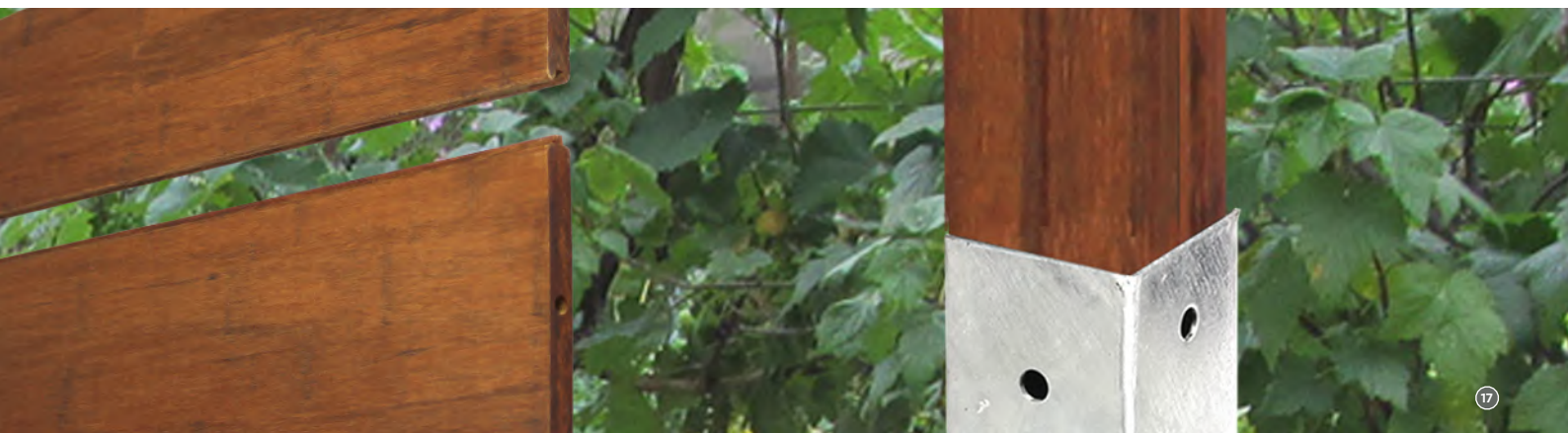


Abb. 3
Bodenplatte und Bodenplatte Ecke!



Bild Nr.: 15-17 Drahtwaren Driller GmbH



4. Step: Zaunbretter verbinden

4.1 Zaunbretter in die Pfosten einstecken

Nach Fertigstellung des Fundamentes können die Pfosten mit den Zaunbrettern befüllt werden. Dabei gilt es zu beachten, dass immer die eingefräste Nut nach unten zeigt und die Feder auf dem Brett nach oben. (Abb. 4 + 5)

Abb. 4
Zaunbretter aufeinander stecken!

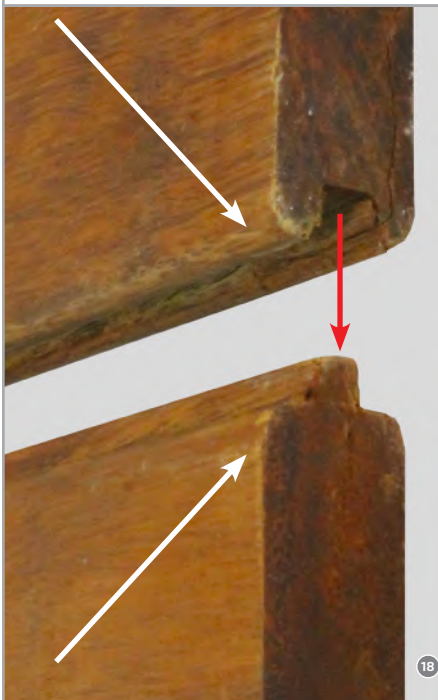


Abb. 5
Richtig aufeinander gesteckt!



Abb. 6
Im Pfosten eingelassen!



4.2 Abschlussbrett aufsetzen

Sobald alle Bretter in die Pfosten eingesteckt wurden, kommt als Abschluss das letzte Brett ohne Feder in die Pfosten. Dieses wird mit Holzschrauben im Pfosten festgeschraubt. In der Mitte der Sichtschutzwand und oben wird jeweils auch ein Brett beidseitig angeschraubt um die Stabilität insgesamt zu erhöhen. (Abb. 6)

Achtung: Das Abschlussbrett kommt immer nach oben in der Sichtschutzwand!



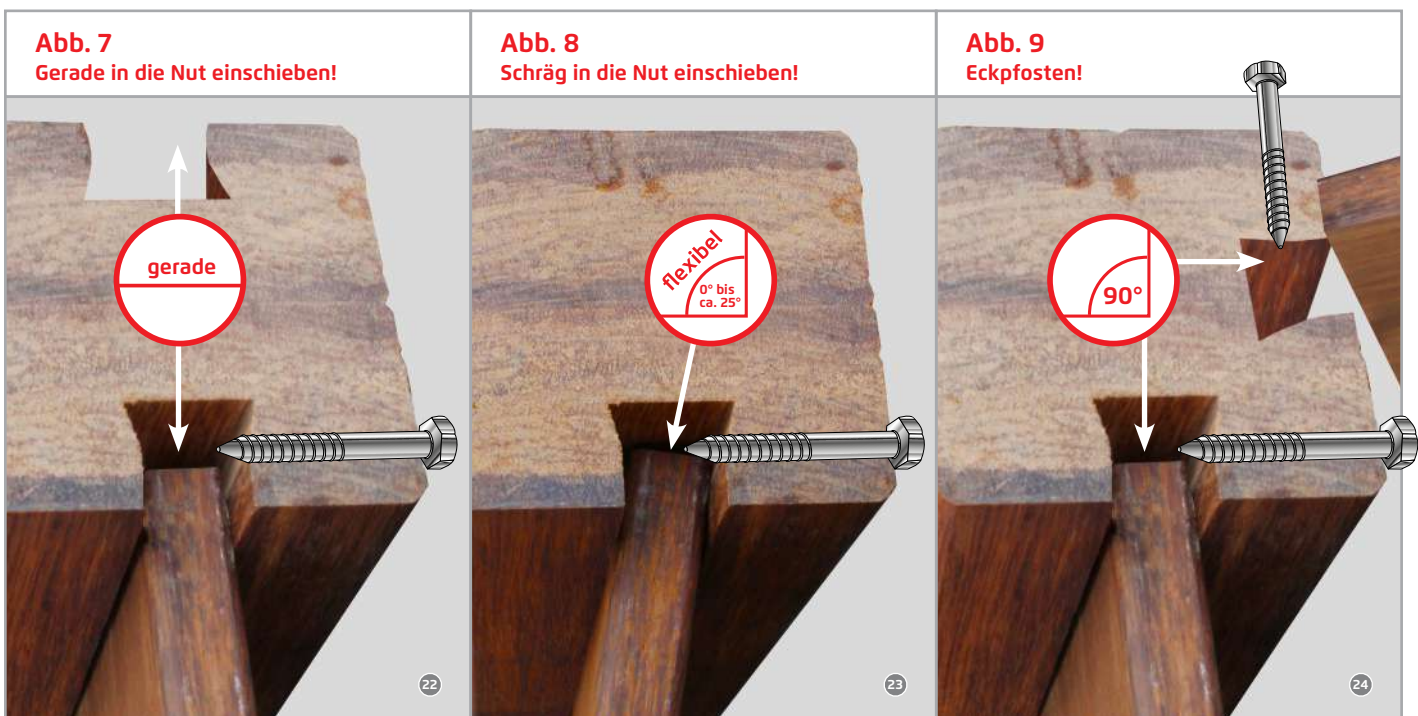
5. Step: Möglicher Zaunverlauf

5.1 Zaunverlauf über Eck

Für den Verlauf über eine 90° Ecke gibt es extra dafür angefertigte Pfosten. Die Montage ist die gleiche, wie vorher beschrieben. Die Zaunbretter werden hier zu zwei Seiten eingesteckt. Wobei es sogar möglich ist, den Zaun auf einer Seite in einer anderen Zaunhöhe weiterlaufen zu lassen. (Abb. 7)

5.2 Schräg verlaufender Zaun

Indem Sie das Zaunbrett schräg montieren und festschrauben erreichen Sie ein schräges Verlaufs des Sichtschutzzaunes. Der Winkel verläuft dabei stufenlos von 0° bis ca. 25°. (Abb. 8, 9 + 10)



Achtung: Pfostenfundament versetzt anlegen und an die Schräge anpassen!



6. Step: Kürzen von Pfosten und Brettern

6.1 Das richtige Werkzeug

Die Batu Line Elemente lassen sich nur mit einer Hand- oder Tischkreissäge durchtrennen. Mit einer einfachen, schwachen oder zu dünnen Säge gelingt kein gerader Schnitt, da das Material zu fest ist. Wichtig ist es vor allem, die zu sägenden Stücke fest einzuspannen, damit sie sich beim Schneiden nicht verschieben können. (Abb. 11)

6.2 Verschiedene Pfostenhöhen und Bretter kombinieren

Ist das Material auf die gewünschte Höhe eingekürzt, ist es leicht die Elemente aneinander zu montieren. Die Bretter werden wie bisher in die eingefräste Nut des Pfostens eingesteckt und am Ende wird oben mit einem Abschlussbrett ohne Feder aufgehört. An den Pfosten die kürzer sind werden dementsprechend weniger Bretter eingesteckt. (Abb. 12 + 13)

Achtung: Beim Umgang mit elektrischen Sägen besteht eine erhöhte Unfallgefahr, da dieses Holz sehr hart ist!



6.3 Vorteile des Materials

Der Bambus von Batu Line ist für härteste Ansprüche geeignet. Er wurde während seines speziellen Herstellungsprozesses thermisch behandelt und stark komprimiert. Batu Line ist daher besonders robust und widerstandsfähig. Das macht diesen Bambus ideal für Außenbereiche. Wir empfehlen Ihnen den Sichtschutzzaun einmal im Jahr mit einem speziellen Bambuspflegeöl nachzubehandeln um seine Haltbarkeit weiter zu erhöhen und sein gepflegtes Aussehen zu erhalten. Dieses kann dem Zaun auch eine zusätzliche Farbgebung verleihen.

Abb. 11
Mit der Handkreissäge trennen!

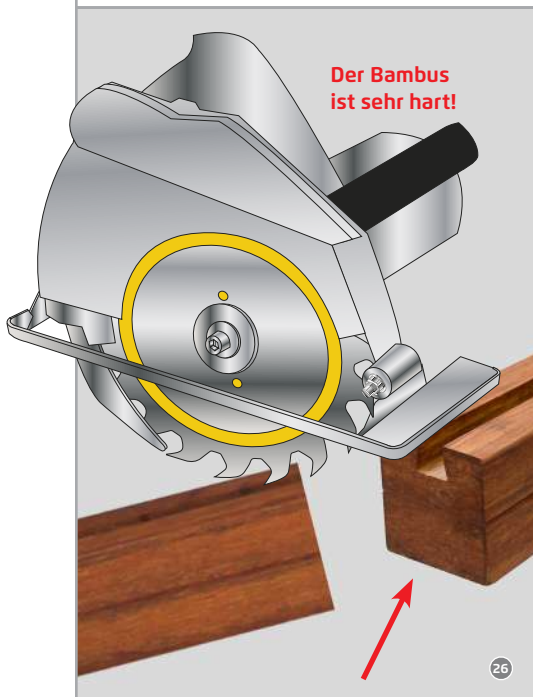


Abb. 12
Höhenversatz!



Abb. 13
Dekorset mit Ausklinkungen im Brett!



7. Step: Planungsmuster

7.1 Richtungswechsel und Möglichkeiten

Sie können mit Batu Line problemlos Ecken ausbilden. Auch leichte Schrägen im Gelände sind kein Hindernis. Durch das Aufbauen verschiedener Höhen voreinander können Sie z.B. auch ein Hochbeet erstellen, welches von allen Seiten mit den Bambus Bretter gehalten wird. (Abb. 14 + 15)

Abb. 14
Ausführung über Eck!

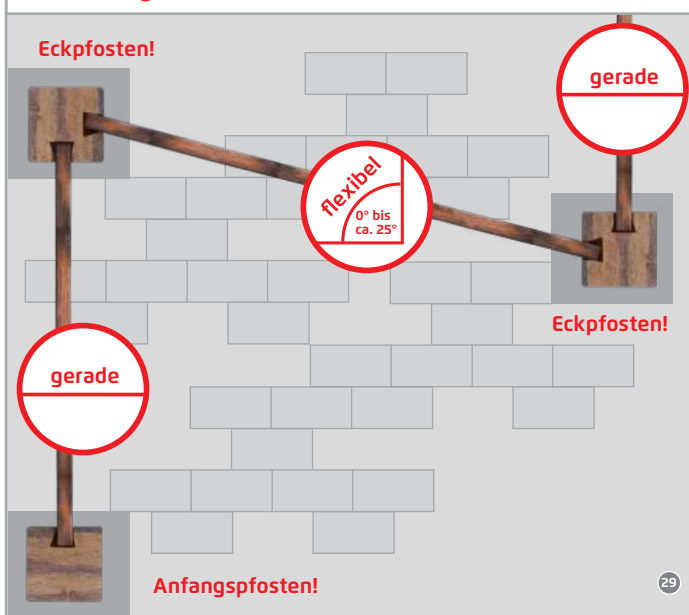
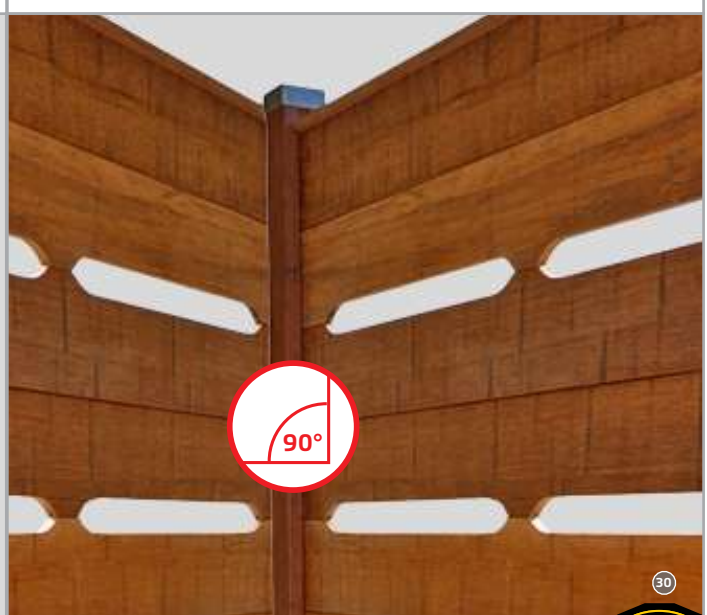


Abb. 15
Im rechten Winkel!



Hinweis: Naturmaterial arbeitet noch weiter. Leichte Risse im Material sind daher noch möglich!



Service: Wir begleiten Ihr Projekt

Welches Bauvorhaben Sie auch realisieren möchten, wir stehen Ihnen mit unserer Fachberatung zur Seite. Das Umsetzen ihres Projektes bedarf außer hochwertigem Material, viel Sorgfalt im Aufbau. Mit unseren Montageanleitungen bieten wir Ihnen unser Wissen auf Papier, damit Sie sich auf der Baustelle nicht allein gelassen fühlen. Weitere Aufbauanleitungen zu unseren Produkten erhalten Sie auf Anfrage. **Lesen Sie mehr Informationen darüber unter:**



<https://www.draht-driller.de/zaeune/zaeune-aus-naturprodukten/sichtschutz-bambus/sichtschutz-batu>



*Haben Sie noch Fragen?
Kontaktieren Sie uns unter:
verkauf@draht-driller.de*

Haftungsausschluss

2026-05-04

*Unsere Montage- und Einbauhinweise in Wort und Bild erfolgen nach bestem Wissen. Sie befreien den Verarbeiter nicht von der eigenen Prüfung der von uns gelieferten Ware auf ihre Eignung für die beabsichtigten Verfahren und Zwecke.
Anwendung: Verwendung und Verarbeitung der Ware liegen außerhalb unserer Kontrollmöglichkeiten und liegen daher ausschließlich im Verantwortungsbereich des Verarbeiters.*